

# Használati útmutató

Ion Wallbox Basic  
Ion Wallbox Key  
Ion Wallbox Basic Protect  
Ion Wallbox Key Protect

**Ion Wallbox Basic**  
**Ion Wallbox Key**  
**Ion Wallbox Basic Protect**  
**Ion Wallbox Key Protect**  
*Használati útmutató*

## Tartalomjegyzék

<b>1</b>	<b>Az útmutatóról</b>	<b>5</b>
1.1	Célcsoport	5
1.2	Az útmutató érvényessége	5
1.3	Figyelmeztetések típusai	5
1.4	Ábrázolások magyarázata	5
1.5	Alapkövetelmények és előírások	6
1.6	Hatályos dokumentumok	6
<b>2</b>	<b>Rendeltetésszerű alkalmazás</b>	<b>6</b>
<b>3</b>	<b>Biztonság</b>	<b>6</b>
3.1	Általános biztonsági előírások	6
3.2	Biztonsági címke	6
<b>4</b>	<b>Termék áttekintés</b>	<b>7</b>
4.1	Tartozékok	8
4.2	Termékleírás	8
4.2.1	LED-állapotjelzés	9
<b>5</b>	<b>Szerelés és telepítés</b>	<b>9</b>
<b>6</b>	<b>Elektromos autó töltése</b>	<b>9</b>
<b>7</b>	<b>Wallbox tisztítása</b>	<b>12</b>
<b>8</b>	<b>Hiba elhárítása</b>	<b>12</b>
<b>9</b>	<b>Wallbox karbantartása</b>	<b>13</b>
9.1	Működés ellenőrzése	13
<b>10</b>	<b>Wallbox leszerelése</b>	<b>13</b>
<b>11</b>	<b>Wallbox eltávolítása</b>	<b>13</b>
<b>12</b>	<b>GYIK - Gyakran ismételt kérdések</b>	<b>14</b>
<b>13</b>	<b>Műszaki adatok</b>	<b>15</b>



# 1 Az útmutatóról

## 1.1 Célcsoport

Ez az útmutató leírja, hogyan tudja tölteni elektromos autóját az OBO Ion Wallbox-al. Az útmutató az Ion Wallbox Basic, Ion Wallbox Key, Ion Wallbox Basic Protect és Ion Wallbox Key Protect felhasználóinak szól.

## 1.2 Az útmutató érvényessége

Az útmutató a kiállításának időpontjában érvényes szabványokon alapszik (2022. február)

A Wallbox használata előtt gondosan olvassa el az utasításokat. A gyártó nem vállal semmiféle felelősséget az olyan károk miatt, amelyek ezen szerelési útmutató be nem tartása miatt keletkeznek.

A képek csupán tájékoztató jellegűek. Az összeszerelés eredménye vizuálisan eltérő lehet.

Minden, a termékkel szállított dokumentum jól hozzáférhető helyen tárolandó, hogy igény esetén rendelkezésre álljon.

A használati útmutató aktuális verziója a Wallbox-on található QR kódon keresztül is elérhető.

## 1.3 Figyelmeztetések típusai

**VESZÉLY**

**A veszély fajtája!** Veszélyes helyzetet jelöl. A biztonsági előírás figyelmen kívül hagyása halálos kimenetelű sérülésekhez vezethet.

**FIGYELMEZTETÉS**

**A veszély fajtája!** Veszélyes helyzetet jelöl. A biztonsági előírás figyelmen kívül hagyása halálos kimenetelű vagy súlyos sérülésekhez vezethet.

**VIGYÁZAT**

**A veszély fajtája!** Veszélyes helyzetet jelöl. A biztonsági előírás figyelmen kívül hagyása közepesen súlyos vagy könnyű sérülésekhez vezethet.

**FIGYELEM**

**A veszély fajtája!** Káros helyzetet jelöl. A biztonsági előírás figyelmen kívül hagyása a termékben és annak környezetében egyaránt anyagi károkhoz vezethet.

**Figyelem!** *Fontos figyelmeztetéseket és segítő információkat jelöl.*

## 1.4 Ábrázolások magyarázata

A használt ábrázolások magyarázata:



Helyes alkalmazás



Helytelen alkalmazás

### 1.5 Alapkövetelmények és előírások

- IEC EN 61851-1
- IEC EN 62196-2

### 1.6 Hatályos dokumentumok

- Megfelelőségi nyilatkozat
- Szerelési útmutató Ion Wallbox (villanszerelőknek)

## 2 Rendeltetésszerű alkalmazás

Az Ion Wallbox különálló töltőpontként használható, kizárólag elektromos járművek töltésére korlátozott hozzáférésű magánterületeken. Az OBO Ion Wallbox fixen falra szerelhető, beltéri és védett kültéri területekre készült. A töltés az IEC 61851-1 szerinti AC töltési módban (Mode-3) 2-es típusú (Type-2) csatlakozóval történik, 11 kW/16 A -es (gyári beállítás) egyfázisú, kétfázisú vagy háromfázisú elektromos járművek töltéséhez. Az elektromos járművek gázüzemű akkumulátorral történő töltése nem megengedett.

Az itt leírtaktól eltérő alkalmazási terület nem szerepel a Wallbox rendeltetései között. Amennyiben a Wallbox más céllal kerül felhasználásra, mindennemű felelősségi, szavatossági és pótlási igény érvényét veszti.

## 3 Biztonság

### 3.1 Általános biztonsági előírások

A következő általános biztonsági előírások figyelembe vétele szükséges:

- Az elektromos árammal való érintkezés áramütést okozhat. A Wallbox kinyitását és az elektromos munkákat csak szakképzett villanszerelő végezheti.

- Ha a készülék hibás vagy megsérül, az tüzet okozhat, vagy áramütés következtében az emberek megsérülhetnek. Csak hibátlanul működő készüléket használjon. Ha hibákat vagy sérüléseket észlel, a Wallbox-ot ki kell kapcsolni/le kell választani a hálózatról az épülethez tartozó megszakítón keresztül.

- Gyerekektől és állatoktól távol tartandó.

- Szívritmus-szabályozóval vagy defibrillátorral élő személyek nem dolgozhatnak a töltőrendszerekkel és azok berendezéseivel, illetve nem tartózkodhatnak a közelben sem, pl. karbantartás vagy hibaelhárítás céljából.

### 3.2 Biztonsági címke

A készüléken elhelyezett biztonsági címkék listája és jelentésük:



#### **Elektromos feszültség veszélye!**

A készüléken végzett munkálat előtt győződjön meg arról, hogy az áramtalanítva van.

#### **Elektromos szakember!**

A készülék szerelését és csatlakoztatását csak elektromos szakember végezheti!

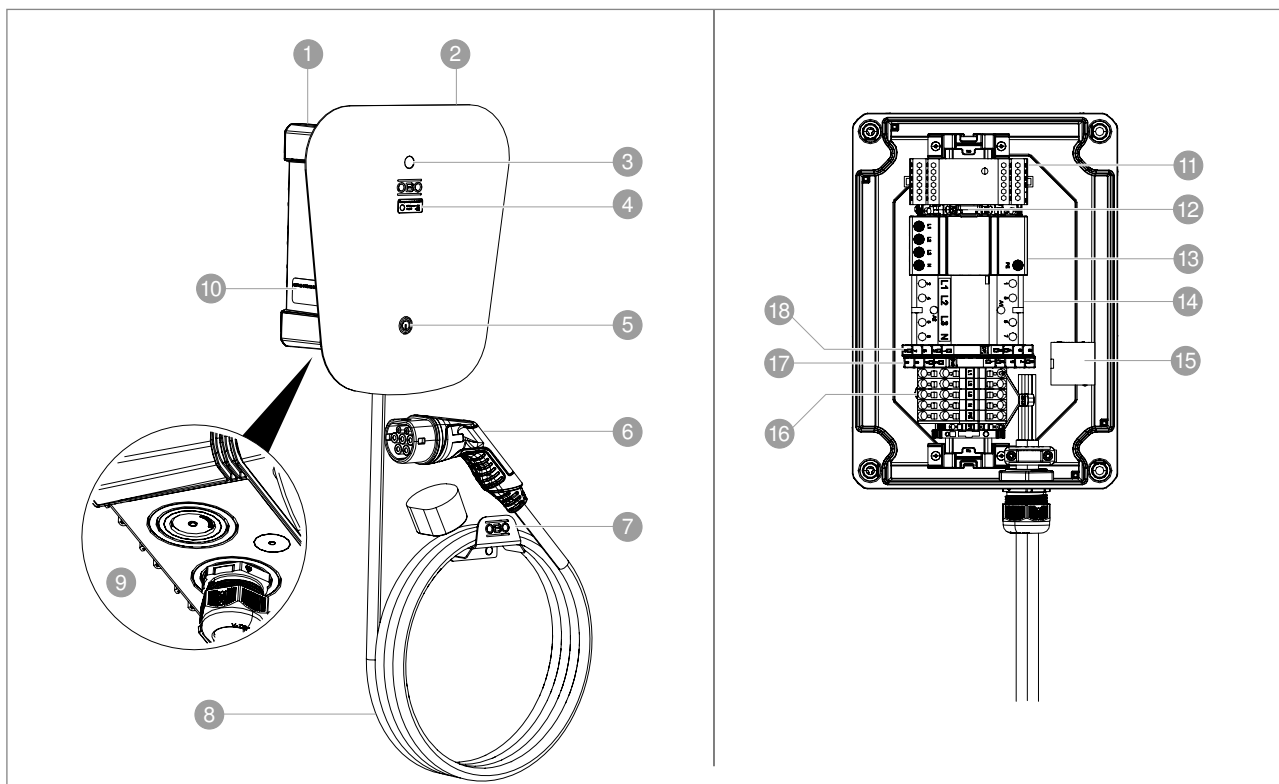


#### **Védelmi fokozat!**

A készülék megfelel a DIN EN 61140 (VDE 0140-1) szerinti 1-es védelmi fokozatnak.

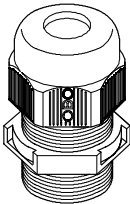
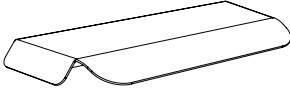
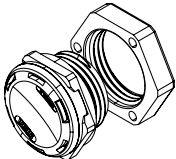
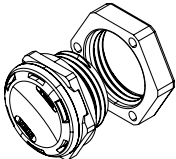
## 4 Termék áttekintés

Az Ion Wallbox-sorozat 4 különböző változatból áll. A modelltől függően a Wallbox különböző funkciókkal rendelkezik.



Wallbox típusok		Ion Wallbox Basic	Ion Wallbox Key	Ion Wallbox Basic Protect	Ion Wallbox Key Protect
1	Wallbox	✓	✓	✓	✓
2	Fedlap	✓	✓	✓	✓
3	WallBox állapotjelző LED	✓	✓	✓	✓
4	Túlfeszültség-védelem állapotjelző LED	✗	✗	✓	✓
5	Be-/kikapcsolás engedély nélkül	✓	✗	✓	✗
	Be-/kikapcsolás engedéllyel (kulcsos kapcsoló)	✗	✓	✗	✓
6	2-es típusú (Type-2) töltőcsatlakozó	✓	✓	✓	✓
7	Fali tartó töltőkábelhez	✓	✓	✓	✓
8	5 m töltőkábel	✓	✓	✓	✓
9	Kábelbemenet a tápvezetékhez	✓	✓	✓	✓
10	Ion Wallbox teljesítménytábla QR-kóddal	✓	✓	✓	✓
11	3-as töltési mód (Mode 3)	✓	✓	✓	✓
12	Olvadóbiztosító 1A 250VAC 5x20	✓	✓	✓	✓
13	Túlfeszültség-védelem erősáramú hálózatokhoz V10 Compact	✗	✗	✓	✓
14	Telepítésvédelem	✓	✓	✓	✓
15	DC-hibaáram felügyelet	✓	✓	✓	✓
16	Csatlakozókapcsok	✓	✓	✓	✓
17	Adatvezetékek túlfeszültség-védelme MDP 5 V	✗	✗	✓	✓
18	Adatvezetékek túlfeszültség-védelme MDP 12 V	✗	✗	✓	✓

## 4.1 Tartozékok

Ábra	Megnevezés	Rendelési szám
	M25/M32 tömszelence a tápvezetékre és M12 tömszelence az adatvezetékre	A csomag egység tartalmazza
	Időjárásálló tető a Wallbox Basic / Wallbox Key változatokhoz	Külön kapható: 6570105
	Időjárásálló tető a Wallbox Basic Protect / Wallbox Key Protect változatokhoz	Külön kapható: 6570107
	Páravédő membrán M20	Az időjárásálló tetőnél benne van a csomagban, egyébként külön kapható: 2034680

## 4.2 Termékleírás

Az Ion Wallbox egyetlen töltőpontként használható, kizárólag elektromos járművek töltésére magánterületeken. A Wallbox az alábbi funkciókkal és felszereltségi jellemzőkkel rendelkezik:

- Mode-3 szerinti töltés, IEC 61851-1-nek megfelelően
- 5 m töltőkábel 2-es típusú csatlakozóval (Type-2)
- egy-, két és háromfázisú töltés
- TN és TT hálózatokhoz alkalmas
- integrált hőmérséklet-felügyelet
- DC-hibaáram felügyelet
- LED állapotjelzés
- kulcsos kapcsolóval a töltés engedélyezéséhez
- opcionálisan választható túlfeszültség-védelemmel
- a kábeltartó tartozék
- előszerelt bekötésre kész



## 4.2.1 LED-állapotjelzés

LED-kijelző	Leírás	Jelentés
	kék, villogó	töltésre kész, a jármű csatlakoztatható
	kék, folyamatosan világít	járművel összekötve, a töltési folyamat nem indult el vagy véget ért
	zöld, folyamatosan világít	jármű töltése folyamatban
	piros, villogó	hiba, a töltési folyamat megszakadt
	nem világít	készülék kikapcsolt

Tábla 1: LED-állapotjelzés

## 5 Szerelés és telepítés



A Wallbox szerelését, csatlakoztatását, nyitását és változtatását csak elektromos szakember végezheti el.

A termékhez mellékeljük a villanszerelőknek szóló megfelelő telepítési útmutatót.

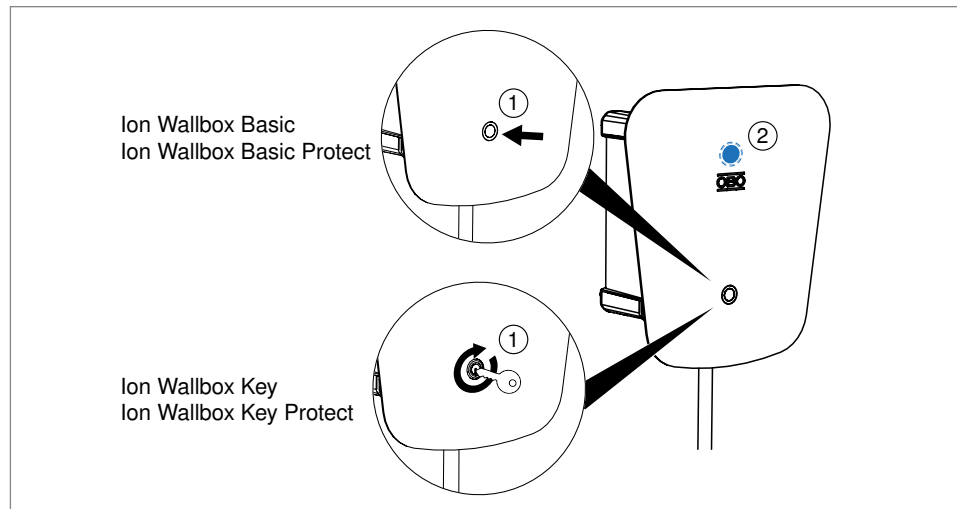
## 6 Elektromos autó töltése



### Áramütés veszélye!

Ha a készülék hibás vagy megsérül, az tüzet okozhat, vagy áramütés következtében az emberek megsérülhetnek. Csak hibátlanul működő készüléket használjon az elektromos járművek töltésére. Ne érintse meg a töltőkábel érintkezőtüskéit.

**Figyelem!** Amennyiben a Wallbox hőmérséklete  $+ 60\text{ }^{\circ}\text{C}$  fölé emelkedik, a töltési folyamat automatikusan megszakad, amíg a Wallbox vissza nem hűl  $+ 40\text{ }^{\circ}\text{C}$ -ra.



Ábra 1: Wallbox bekapcsolása

1. A Wallbox-ot a nyomógomb vagy a kulcsos kapcsoló segítségével kapcsolja be ①.  
→ Az állapotjelző-LED kéken villog ②, lásd Ábra 1.



### Botlásveszély!

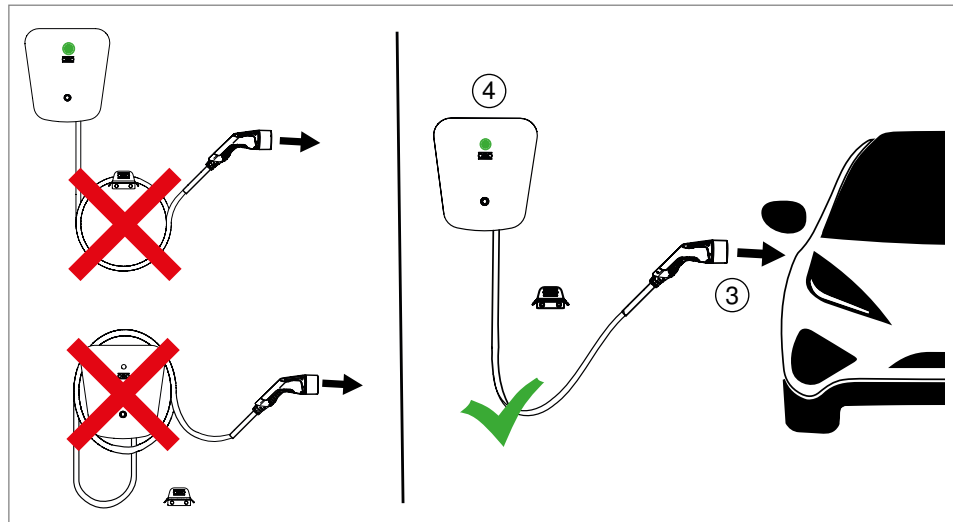
A földön heverő töltőkábel botlásveszélyt jelent. Gyerekek távol tartandók a töltés alatt álló járműtől. Használja a kábeltartót, amint a töltés befejeződött.

2. Tekerje le teljesen a töltőkábelt.
3. A töltőkábel védősapkáját távolítsa el, lásd Ábra 2.

FIGYELEM

### Töltőkábel / töltőcsatlakozó sérülésveszélye!

A töltőkábel nem lehet megfeszülve. A járművel a lehető legközelebb parkoljon a Wallbox-hoz, azért hogy a töltőkábel ne feszüljön meg. Adapter vagy hosszabbító nem használható.



Ábra 2: Elektromos autó töltése

4. A töltőcsatlakozó az elektromos járművel össze van kötve ③.  
→ Az állapotjelző LED folyamatosan kéken világít.

FIGYELEM

**Wallbox sérülése!**

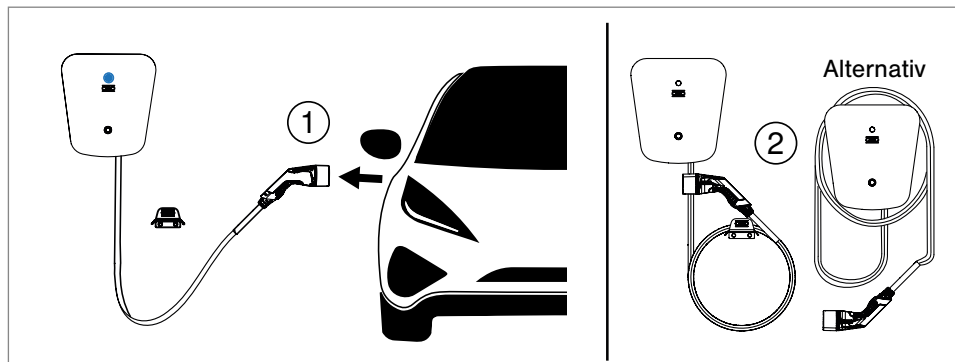
A töltési folyamat során a Wallbox-ot nem szabad többször be/kikapcsolni. Mindig az elektromos jármű funkciójával indítsa el, szakítsa meg vagy fejezze be a töltési folyamatot.

FIGYELEM

**Wallbox sérülése!**

A töltési folyamat során a járművet nem szabad mozgatni.

5. Töltési folyamat indítása.  
→ Az állapotjelző LED folyamatosan zölden világít ④, egy kattanó hangot ad.



Ábra 3: Töltés befejezése

**Figyelem!** A töltési folyamatot a jármű automatikusan leállítja. Az állapotjelző LED ismét folyamatosan kéken világít.

6. Húzza ki a töltőkábelt a járműből ① és helyezze vissza a védősapkát.
7. A töltőkábelt törésmentesen tekerje fel a kábeltartóra ②.
8. , lásd Ábra 3.

*Választható*

9. Kapcsolja ki a Wallboxot a be-/kikapcsoló gombbal vagy a kulccsal, hogy elkerülje az energiafogyasztást készenléti üzemmódban.

## 7 Wallbox tisztítása

### FIGYELEM

#### Károk!

Súroló hatású tisztítószeresek vagy szivacsok károsíthatják a Wallbox készüléket. Ne használjon agresszív tisztítószeret vagy oldószert, szivacsot vagy vízsugarat a Wallbox tisztításához

- A Wallbox felülete száraz ruhával tisztítható.
- Erősebb szennyeződésekhez használjon nedves, jól kicsavart rongyot.

## 8 Hiba elhárítása

Hiba	Lehetséges okok	Hibaelhárítás lehetőségei
Az állapotjelző LED nem világít	Wallbox nincs bekapcsolva.	A Wallbox-ot a nyomógomb vagy a kulcsos kapcsoló segítségével kapcsolja be.
	A Wallbox nem kap áramot.	Ellenőrizze a FI-kapcsolót / biztosítékot.
	A Wallbox túlmelegedett.	A töltőkábelt távolítsa el a járműből, és kapcsolja ki a Wallbox-ot a nyomógommbal vagy a kulcsos kapcsolóval. 2 óra múlva indítsa el újra a töltési folyamatot.
	A Wallbox hibás.	Lépjen kapcsolatba a villanyszerelővel / elektromos szakemberrel.
	Az olvadóbiztosító kioldott.	Lépjen kapcsolatba a villanyszerelővel / elektromos szakemberrel.
Az állapotjelző LED folyamatosan pirosan világít	A töltési folyamat megszakadt. A Wallbox térszellőztetést igényel.	Távolítsa el a töltőkábelt a járműből. Gondoskodjon a megfelelő szellőztetésről.
Az állapotjelző LED lassan pirosan villog	Rendszerhiba vagy a jármű kommunikációja hibás.	Lépjen kapcsolatba a villanyszerelővel / elektromos szakemberrel.
Az állapotjelző LED gyorsan pirosan villog.	DC-hibaáram észlelve.	Járműoldali elektromos hiba.
SPD LED pirosan világít	A V10 Compact beépített túlfeszültség-védelem hibás. A Wallbox tovább működik túlfeszültség-védelem nélkül.	Lépjen kapcsolatba a villanyszerelővel / elektromos szakemberrel.
Ismeretlen hiba	–	Kapcsolja ki a Wallbox-ot és az épülethez tartozó megszakítót. Lépjen kapcsolatba a villanyszerelővel / elektromos szakemberrel.

## 9 Wallbox karbantartása

A Wallbox biztonságos üzemelése érdekében a következő karbantartási munkákat és ellenőrzéseket kell végrehajtani:

Ellenőrzés / karbantartás	Időközönként	Illetékes személy
Wallbox szemrevételezése / ellenőrzése	amikor a kezelő / felhasználó használja	kezelő / felhasználó
Áram-védőkapcsoló/megszakító ellenőrzése	félévente	Elektromos szakember
Töltőkábel* szigetelésének vizsgálata	félévente	Elektromos szakember
Vizsgálat az MSZ EN 50110-1:2013 (5.3.3.1) szerint.	Évente vagy a rendszer módosítása esetén	Elektromos szakember

Az Ion Wallbox Basic Protect és Ion Wallbox Key Protect változatoknál a beépített túlfeszültség-védelmet a vizsgálat előtt le kell választani.

### 9.1 Működés ellenőrzése

A Wallbox megfelelő működése a következő sorrendben ellenőrizhető:

- Kapcsolja be a Wallbox-ot.  
→ Az állapotjelző LED kéken villog.
- Csatlakoztassa a töltőt a járműhöz.  
→ Az állapotjelző LED folyamatosan kéken világít.
- Indítsa el a töltési folyamatot.  
→ Az állapotjelző LED folyamatosan zölden világít , egy kattánó hangot ad.
- Állítsa le a töltést a járművön keresztül.  
→ Az állapotjelző LED folyamatosan kéken világít.
- Húzza ki a töltőt a járműből.  
→ Az állapotjelző LED kéken villog.



## 10 Wallbox leszerelése

A Wallbox leszerelését csak elektromos szakember végezheti.

## 11 Wallbox eltávolítása

Vegye figyelembe a helyi hulladékkezelési előírásokat.

- Termék: elektromos hulladékként
- Csomagolás: háztartási hulladékként



## 12 GYIK - Gyakran ismételt kérdések

- 1. Az Ion Wallbox-ot a felhasználó saját maga is felszerelheti?**  
→ Nem! Az Ion Wallbox elektromos installációját csak szakképzett elektromos szakember végezheti el. Csak így garantálható a biztonságos működés.
- 2. Hogyan kell a Wallbox-ot elektromosan biztosítani?**  
→ Az Ion Wallboxot az ingatlan elektromos hálózatához való csatlakoztatásakor minden pólusánál biztosítókkal kell ellátni. Mindig tartsa be az elektromos berendezések üzemeltetésére vonatkozó összes helyi előírást.
- 3. Az Ion Wallbox egyfázison is üzemeltethető?**  
→ Igen, alapvetően minden modell egyfázison is üzemeltethető.
- 4. Nem működik az Ion Wallbox (nincs LED kijelző). Hogyan állapíthatom meg a hibát?**  
→ Ellenőrizze az ingatlan elektromos megszakítót és az áramvédőkapcsolót. Állapotjelző LED-hez ld. még „8 Hiba elhárítása“ az oldalon 12.
- 5. Az Ion Wallbox töltési teljesítménye kisebb a vártnál. Miért lehetséges ez?**  
→ Ellenőrizze, hogy nincs-e korlátozás a töltési teljesítményre vonatkozóan (ld. töltendő jármű használati utasítása).

## 13 Műszaki adatok

	Wallbox Basic, nyomógombos kivitel	Wallbox Key, kulcsos kapcsolós kivitel	Wallbox Basic Protect, nyomógombos kivitel túlfeszültség-védelemmel	Wallbox Key Protect, kulcsos kapcsolós kivitel túlfeszültség-védelemmel
Méreték [mm]	330x300x127 mm		370x340x136 mm	
Szerelési mód	Falra szerelés			
Max. töltési teljesítmény	22 kW, 3 fázis			
Töltőáram [A]	6...32 A			
Csatlakozási feszültség [V]	230/400 V			
Töltőkábel hossza	5 m			
Töltő csatlakozó	2-es típus (Type-2)			
DC-hibaáram-védelem	6 mA			
Üzemi hőmérséklet	-25 °C... +50 °C			
Használható fázisok száma	max. 3			
Egyhuzalos vezető max. keresztmetszete	6 mm <sup>2</sup>			
Egy-/többhuzalos vezető max. keresztmetszete	10 mm <sup>2</sup>			
Wallbox védelmi fokozata	IP66			
Védelmi fokozat kábel védősapkával ellátva	IP54			
Védelmi fokozat ha a kábel csatlakoztatva van	IP44			
Ütésállóság	IK08			
Kommunikáció	Modbus RTU protokollon (RS-485) keresztül történik.			

**OBO Bettermann Kereskedelmi Kft**

Alsóráda 2.  
2347 Bugyi  
Magyarország

**Vevőszolgálat**

Tel.: +36 29 349 000  
Fax.: +36 29 349 100  
E-mail: info@obo.hu

[www.obo.hu](http://www.obo.hu)

---

**Building Connections**

